



# องค์การบริหารส่วนตำบลป่าไผ่งาม

อำเภอเมือง จังหวัดหนองบัวลำภู

## ข่าวประชาสัมพันธ์

ฉบับที่ 126 ลงวันที่ 15 กรกฎาคม 2567

นายเลิศชัย สีหาวัต

นายกองค์การบริหารส่วนตำบลป่าไผ่งาม

โครงสร้างพื้นฐานดี มีแหล่งน้ำเด่น เน้นพัฒนาเศรษฐกิจ คิดพัฒนาคน เริ่มลภาวะพิษ



### สารนํารู้อเรื่องการอนุรักษ์พลังงาน "การประหยัดพลังงานในสถานที่ทำงาน"

## วิธีประหยัดพลังงาน



การประหยัดพลังงานในสถานที่ทำงาน

“อาคารสีเขียวที่ทุกคน” คือสิ่งที่มีประโยชน์และเป็นมิตร  
กับสุขภาพของมนุษย์และสิ่งแวดล้อม การประหยัดพลังงานในสถานที่ทำงาน  
สามารถช่วยลดต้นทุนการดำเนินงาน และเพิ่มขีดความสามารถในการแข่งขัน  
ขององค์กรได้

การประหยัดพลังงานในสถานที่ทำงาน

1. ใช้กระดาษอย่างมีประสิทธิภาพ

การลดการใช้กระดาษ

- พิมพ์ทั้งสองด้าน
- ใช้กระดาษรีไซเคิล
- ใช้กระดาษที่มีน้ำหนักเบา
- ใช้กระดาษที่มีสีเดียว
- ใช้กระดาษที่มีขนาดมาตรฐาน

2. ปิดไฟ

ปิดไฟทุกครั้งเมื่อเลิกใช้งาน

3. ปิดเครื่องปรับอากาศ

ปิดเครื่องปรับอากาศทุกครั้งเมื่อเลิกใช้งาน

4. ปิดเครื่องใช้ไฟฟ้า

ปิดเครื่องใช้ไฟฟ้าทุกครั้งเมื่อเลิกใช้งาน

5. ปิดเครื่องใช้ไฟฟ้าที่ไม่จำเป็น

ปิดเครื่องใช้ไฟฟ้าที่ไม่จำเป็นทุกครั้งเมื่อเลิกใช้งาน

6. ปิดเครื่องใช้ไฟฟ้าที่ไม่จำเป็น

ปิดเครื่องใช้ไฟฟ้าที่ไม่จำเป็นทุกครั้งเมื่อเลิกใช้งาน

ขอขอบคุณแหล่งที่มา : สำนักงานคณะกรรมการนโยบายพลังงานแห่งชาติ



องค์การบริหารส่วนตำบลป่าไผ่งาม

เลขที่ ๔ หมู่ที่ ๑๓ ตำบลป่าไผ่งาม อำเภอเมือง จังหวัดหนองบัวลำภู โทร. ๐๔๒-๓๑๕๘๓๐

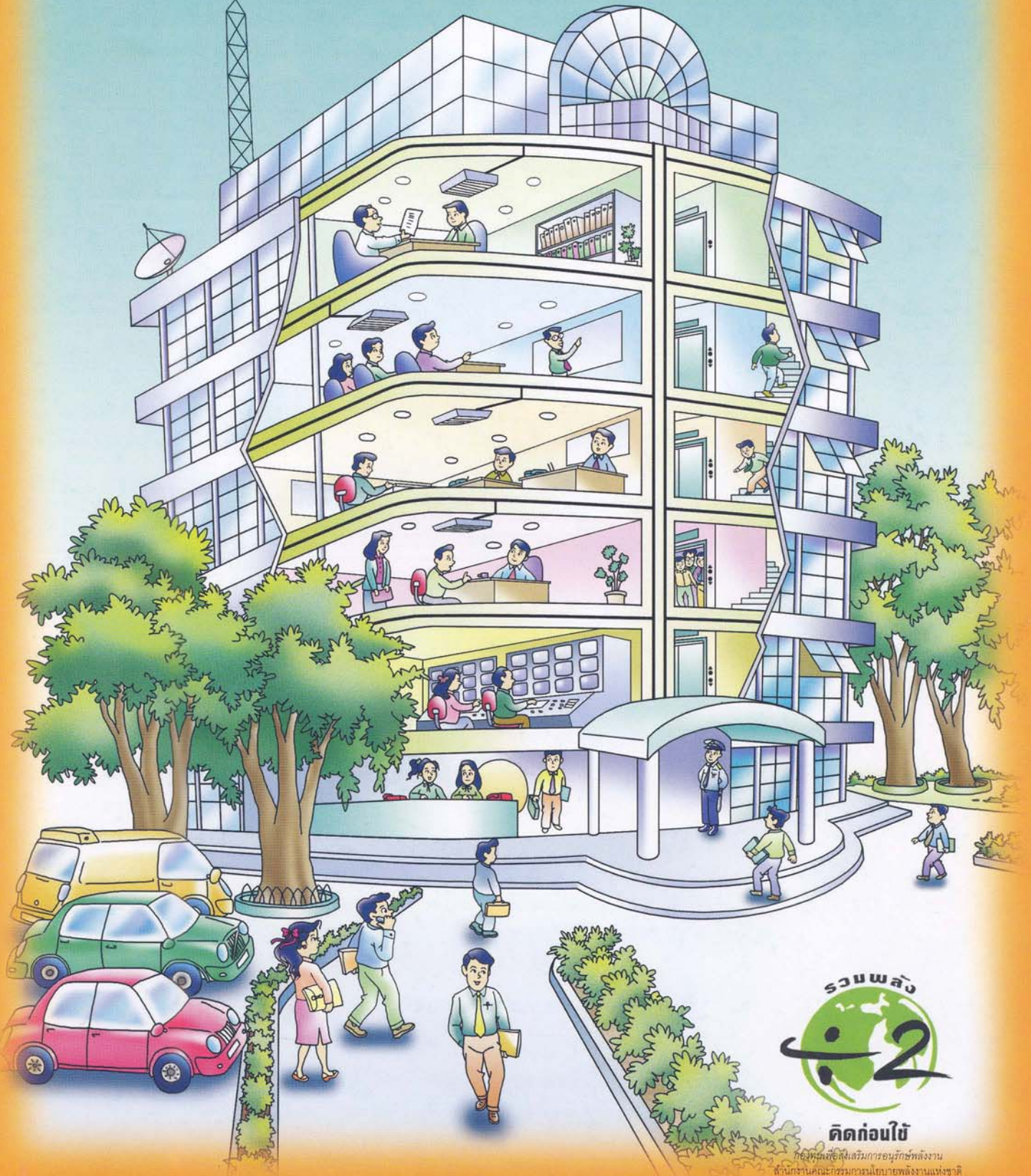


# วิธีประหยัดพลังงาน





# การประหยัดพลังงาน ในสถานที่ทำงาน



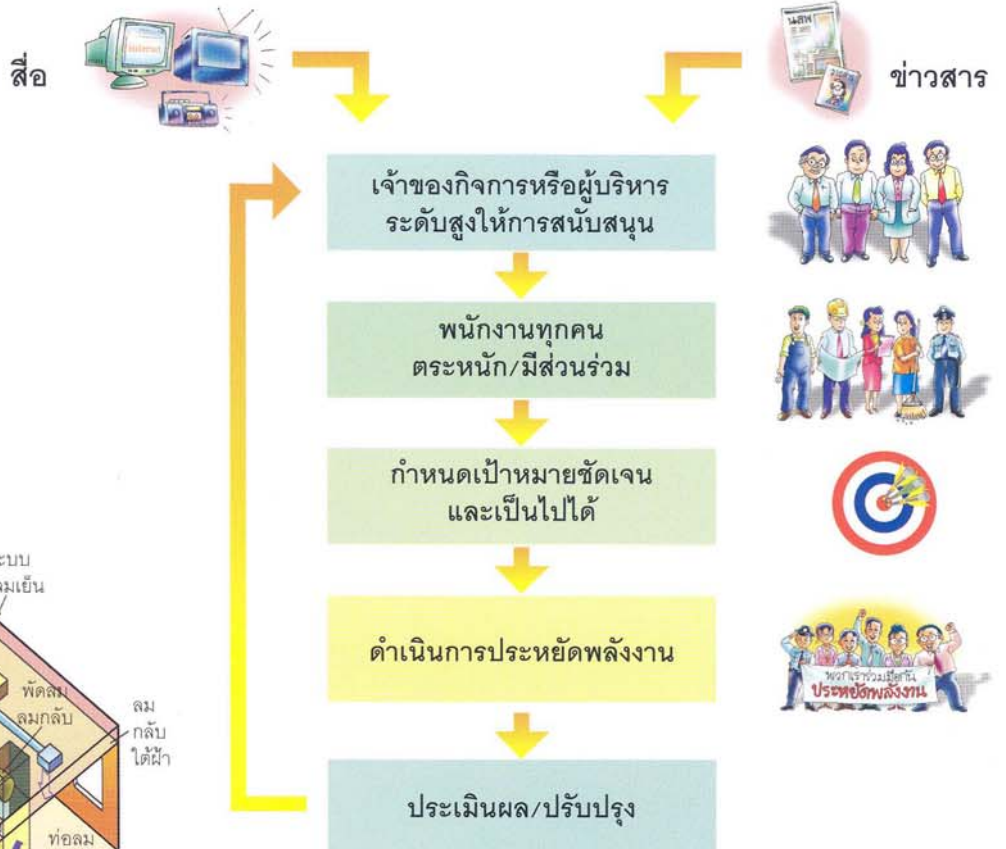
คิดก่อนใช้

กิจกรรมรณรงค์ส่งเสริมการอนุรักษ์พลังงาน  
สำนักงานคณะกรรมการนโยบายพลังงานแห่งชาติ



**“อาคารหรือสถานที่ทำงาน”** มีการใช้พลังงานหลายรูปแบบ เช่น ระบบปรับอากาศ ระบบแสงสว่าง และการใช้อุปกรณ์ต่างๆ แต่จะใช้มากหรือน้อยขึ้นอยู่กับลักษณะของกิจการ ซึ่งเจ้าของอาคาร เจ้าของกิจการ และผู้ใช้อาคารทุกคนควรจะร่วมมือกันประหยัดการใช้พลังงาน และใช้อย่างมีประสิทธิภาพ

อาคารหรือสถานที่ทำงานทุกแห่ง จะประหยัดพลังงานได้ต้องอาศัยความร่วมมือจากทุกคนที่เข้ามาใช้อาคาร และจะสำเร็จได้ตามขั้นตอนดังต่อไปนี้



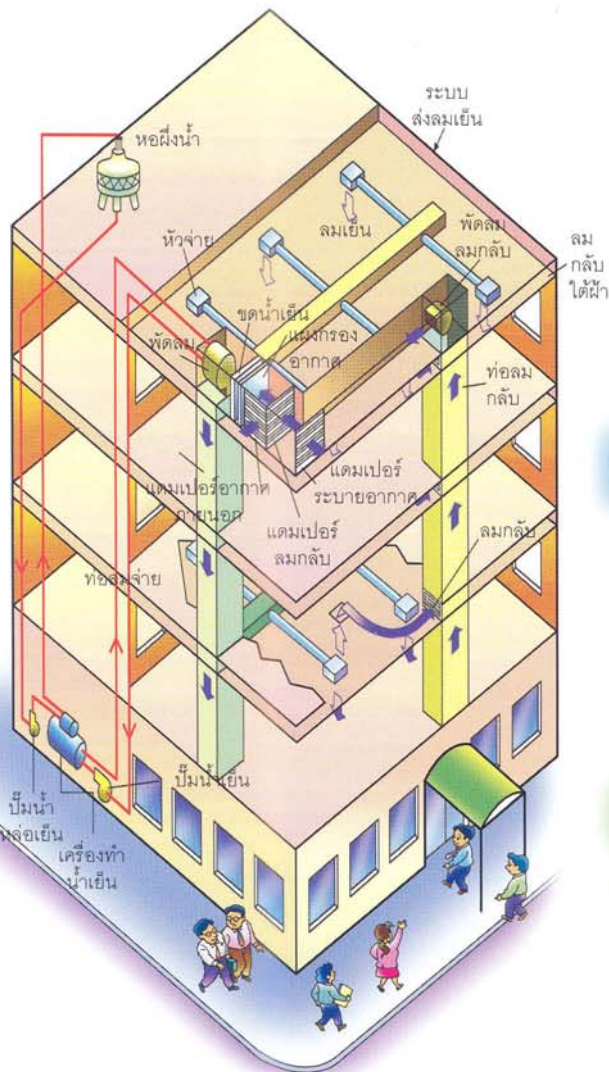
### แนวทางการประหยัดพลังงาน

สถานที่ทำงานต่างๆ โดยมากจะตั้งอยู่ในอาคารขนาดใหญ่ ซึ่งจะติดตั้งระบบพลังงานต่างๆ เพื่ออำนวยความสะดวกต่อการทำงาน เช่น ระบบปรับอากาศและระบบระบายอากาศ ระบบไฟฟ้าแสงสว่าง และอุปกรณ์ต่างๆ ดังนั้น เจ้าของกิจการ ผู้ดูแลอาคาร ผู้มาปฏิบัติงานในอาคาร ตลอดจนผู้มาติดต่อกับอาคารจึงควรมีความรู้ความเข้าใจเบื้องต้นเกี่ยวกับการประหยัดพลังงานในระบบเหล่านี้ ดังต่อไปนี้

### ระบบปรับอากาศและระบบระบายอากาศ

(ใช้ไฟฟ้าประมาณร้อยละ 60 ของการใช้พลังงานไฟฟ้าทั้งหมดในอาคาร)

ระบบปรับอากาศมีหลายชนิด แต่ที่ใช้กันมากในอาคารสถานที่ทำงาน มักจะเป็นเครื่องทำน้ำเย็นแบบรวมศูนย์ระบายความร้อนด้วยน้ำ และเครื่องปรับอากาศแบบชุดระบายความร้อนด้วยอากาศหรือน้ำ



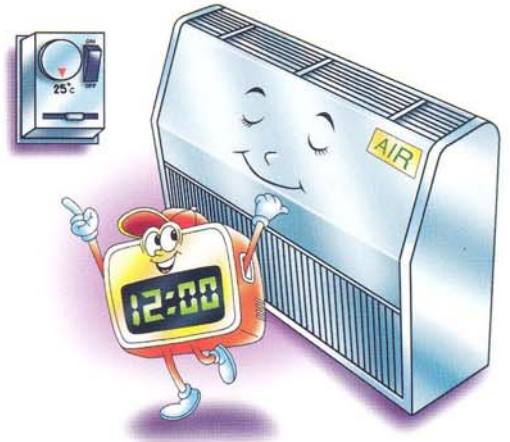


## 1. ใช้งานอย่างมีประสิทธิภาพ

(ประหยัดการใช้พลังงานของระบบปรับอากาศได้ร้อยละ 5-10)

### การลดชั่วโมงการทำงาน

- ปิดเครื่องทำน้ำเย็น ซึ่งใช้ไฟฟ้ามาก ก่อนเวลาเลิกงาน 15-30 นาที เนื่องจากน้ำเย็นในระบบ ยังมีความเย็นเพียงพอ
- ปิดเครื่องส่งลมเย็น หรือเครื่องปรับอากาศแบบชุด ในเวลาพักเที่ยง หรือในบริเวณที่เลิกใช้งาน
- ปิดพัดลมระบายอากาศในห้องน้ำหลังเลิกงานและวันหยุด



### ปรับตั้งอุณหภูมิ

#### เทอร์โมสแตทที่เหมาะสม

- ตั้งอุณหภูมิที่ 78 °F (25 °C) ในบริเวณที่ทำงานทั่วไปและพื้นที่ส่วนกลาง
- ตั้งอุณหภูมิที่ 75 °F (24 °C) ในบริเวณพื้นที่ทำงานใกล้หน้าต่างกระจก
- ตั้งอุณหภูมิที่ 72 °F (22 °C) ในห้องคอมพิวเตอร์
- การปรับอุณหภูมิเพิ่มทุก ๆ 1 °C จะ ช่วยประหยัดพลังงานประมาณ ร้อยละ 10 ของเครื่องปรับอากาศ



บริเวณที่ทำงานทั่วไป



ห้องคอมพิวเตอร์



พื้นที่ทำงานใกล้กับหน้าต่างกระจก



## ในกรณีที่มีเครื่องทำน้ำเย็นติดตั้งแบบขนานกันหลายเครื่อง

ไม่ควรเดินเครื่องทำน้ำเย็นที่เป็นเครื่องสำรอง ในขณะที่ยังมีภาระทำความเย็นต่ำ (เช่นในวันนั้นมีคนมาทำงานจำนวนน้อย อากาศนอกอาคารเย็น หรือมีฝนตก) เพื่อให้ระบบมีประสิทธิภาพสูงสุดและควรปิดวาล์วน้ำเย็นและน้ำหล่อเย็นที่เข้าและออกจากเครื่องทำน้ำเย็นสำรองนั้น

### ควรบำรุงรักษาอุปกรณ์อย่างสม่ำเสมอ

โดยการตรวจสอบสภาพอุปกรณ์ การทำความสะอาด และตรวจสอบรอยรั่วตามขอบกระจกและผนังทุก ๆ 3-6 เดือน



ตรวจสอบสภาพอุปกรณ์และตรวจสอบรอยรั่ว

## 2. ปรับปรุงและติดตั้งอุปกรณ์ประหยัดพลังงาน

(ประหยัดการใช้พลังงานของระบบปรับอากาศได้ร้อยละ 10-25)

### ปรับปรุงในส่วนระบบน้ำเย็น

- ควรเลือกเครื่องทำน้ำเย็นที่มีประสิทธิภาพสูง (ค่ากิโลวัตต์ต่อตันต่ำ) และเลือกจำนวนเครื่องให้ทำงานได้ค่าประสิทธิภาพสูงที่ภาระสูงสุดและภาระต่ำสุด
- ติดตั้งเครื่องปรับอากาศขนาดเล็กแบบแยกส่วนที่มีค่า EER\* สูง (เบอร์ 5) สำหรับบริเวณที่มีการทำงานในช่วงเย็น หรือในวันหยุดเพื่อลดชั่วโมงทำงานของเครื่องทำน้ำเย็น
- ปรับปรุงฉนวนท่อน้ำเย็น เพื่อลดความร้อนที่ถ่ายเทเข้าไปสู่ระบบน้ำเย็น ซึ่งช่วยให้เครื่องทำน้ำเย็นใช้ไฟฟ้าลดลง



การปรับปรุงฉนวนท่อน้ำเย็น

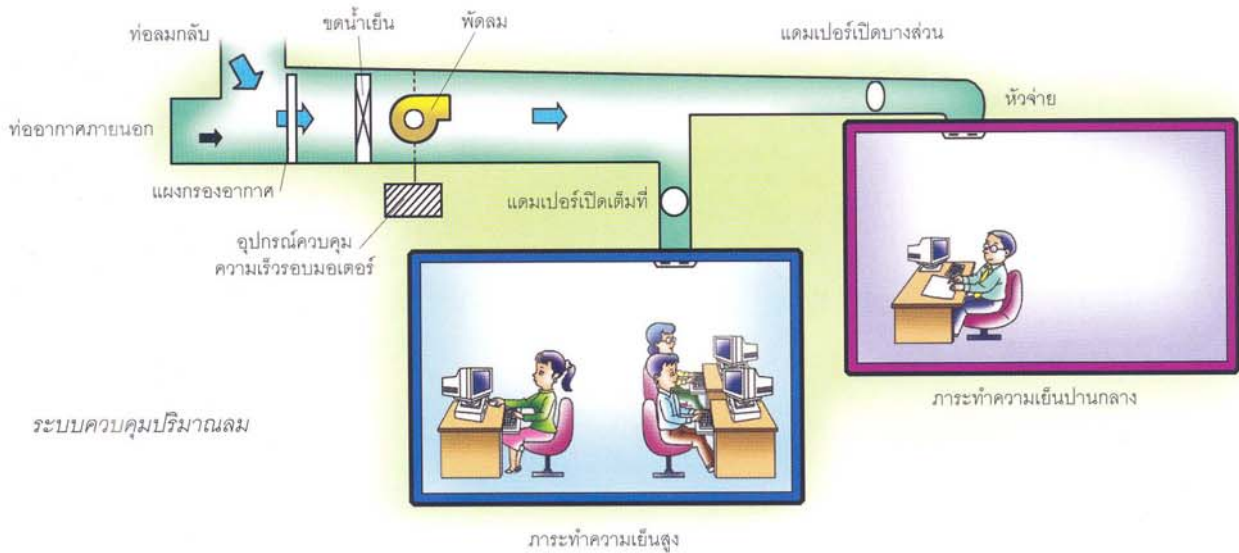
### ปรับปรุงในส่วนระบบส่งลมเย็น

- ใช้เทอร์โมสแตทชนิดอิเล็กทรอนิกส์ ซึ่งมีความแม่นยำในการควบคุมอุณหภูมิ ซึ่งความถูกต้องในการควบคุมอุณหภูมิ 1 °C จะประหยัดการใช้พลังงานของเครื่องปรับอากาศถึงร้อยละ 10
- หมั่นทำความสะอาดแผงกรองอากาศ เพื่อช่วยลดความสกปรกที่ขัดขวางน้ำเย็น เป็นการเพิ่มประสิทธิภาพของเครื่องส่งลมเย็น และทำให้คุณภาพอากาศในที่ทำงานดีขึ้น
- ติดตั้งอุปกรณ์ตรวจสอบค่าคาร์บอนไดออกไซด์ภายในที่ทำงาน เพื่อควบคุมการเปิด-ปิดทางเข้าของอากาศภายนอก ไม่ให้เข้ามาในอาคารมากเกินไป ในขณะที่ยังคงรักษาปริมาณอากาศบริสุทธิ์ในที่ทำงานให้เพียงพออยู่เสมอ
- ปรับปรุงฉนวนท่อน้ำเย็น อย่าให้มีรอยรั่วหรือรอยฉีกขาด เพื่อไม่ให้สูญเสียความเย็น

\* EER : Energy Efficiency Ratio (อัตราส่วนประสิทธิภาพพลังงาน)



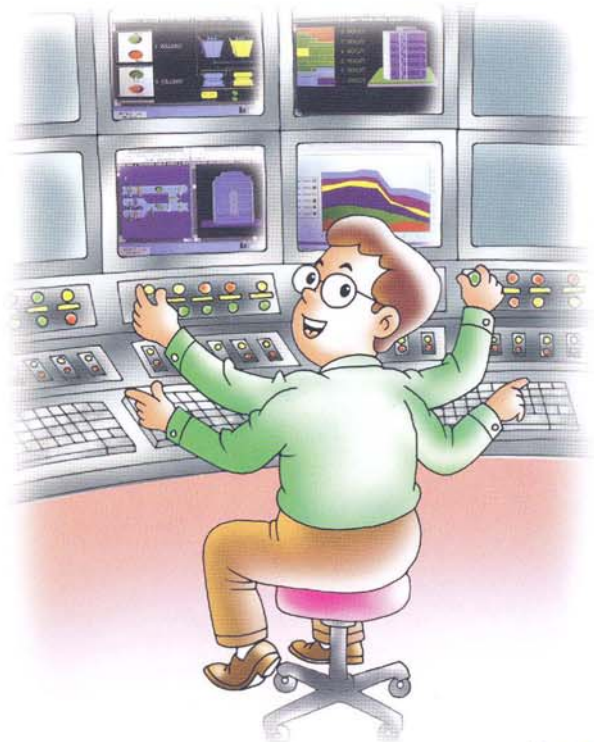
- ใช้อุปกรณ์ควบคุมปริมาณลม พร้อมกับติดตั้งอุปกรณ์ควบคุมความเร็วรอบมอเตอร์พัดลมของเครื่องส่งลมเย็นเพื่อขจัดปัญหาภาวะไม่สมดุลของลมที่จ่ายในแต่ละพื้นที่ทำงาน ในขณะเดียวกันยังเป็นการใช้พลังงานได้อย่างมีประสิทธิภาพอีกด้วย



### ใช้ระบบควบคุมอัตโนมัติ

ระบบควบคุมอัตโนมัติ เป็นระบบประหยัดพลังงาน ทำงานด้วยระบบคอมพิวเตอร์ ใช้งานง่าย สามารถควบคุมการทำงานของอุปกรณ์จำนวนมากโดยใช้บุคลากรเพียงคนเดียว

- สามารถกำหนดชั่วโมงทำงานของระบบปรับอากาศได้ถูกต้องแม่นยำและมีประสิทธิภาพ กล่าวคือ สามารถเปิด-ปิดอุปกรณ์ตามเวลาที่กำหนด (Time Schedule) และสามารถเปิด-ปิดตามสภาพอากาศภายนอกและตามภาระทำความเย็น (Optimum Start - Stop)
- สามารถเก็บบันทึกและรายงานสถานะการใช้งานของระบบปรับอากาศอย่างต่อเนื่อง เพื่อให้ปรับปรุงการทำงานของระบบปรับอากาศให้มีประสิทธิภาพตลอดเวลาอย่างอัตโนมัติ
- สามารถควบคุมการทำงานของระบบปรับอากาศในระยะไกล (จากหน้าจอคอมพิวเตอร์)



### ปรับปรุงในส่วนของอาคาร

- ฉนวนหุ้ม
  - ฉนวนภายนอกควรทาสีขาวหรือสีอ่อน เพื่อช่วยสะท้อนความร้อน
  - ฉนวนภายในควรบุฉนวนกันความร้อน
- ฉนวนกระจก (ซึ่งนิยมมากสำหรับอาคารสถานที่ทำงานในปัจจุบัน)
  - ควรใช้กระจกชนิดสะท้อนรังสีความร้อน (Heat Mirror) แทนที่จะใช้กระจกใสธรรมดา
  - สำหรับอาคารเก่าที่ใช้กระจกใสธรรมดา ควรติดฟิล์มชนิดสะท้อนรังสีความร้อน





## ระบบไฟฟ้าแสงสว่าง

(ใช้ไฟฟ้าประมาณร้อยละ 25 ของการใช้พลังงานไฟฟ้าทั้งหมดของอาคาร)

### 1. ใช้งานอย่างมีประสิทธิภาพ

(ประหยัดพลังงานของไฟฟ้าแสงสว่างได้ร้อยละ 1-5)

- ปิดไฟ ในเวลาพักเที่ยงหรือเมื่อเลิกใช้งาน
- ถอดหลอดไฟในบริเวณที่มีความสว่างมากเกินความจำเป็น ทั้งนี้ควรถอดบัลลาสต์และสตาร์ทเตอร์ออกด้วย
- บำรุงรักษาอุปกรณ์อย่างสม่ำเสมอ ตรวจสอบการทำงานและความสว่าง ทำความสะอาดสม่ำเสมอทุก ๆ 3-6 เดือน

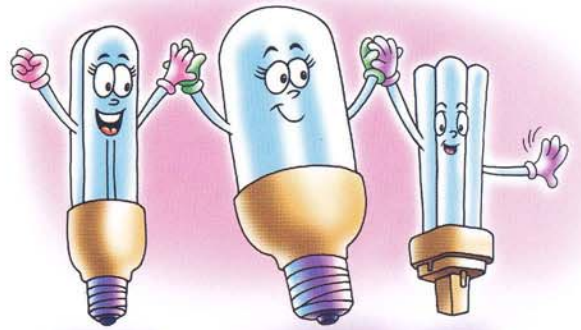


### 2. ปรับปรุงและติดตั้งอุปกรณ์ประหยัดพลังงาน

(ประหยัดพลังงานของไฟฟ้าแสงสว่างได้ร้อยละ 25-30)

#### เลือกใช้อุปกรณ์ประสิทธิภาพสูง

- เลือกใช้หลอดที่มีประสิทธิภาพสูง เช่น หลอดฟลูออเรสเซนต์ 18 และ 36 วัตต์ สำหรับชนิดไทรฟอสฟอรัส (หลอดซูเปอร์ลักซ์) จะให้แสงสว่างมากกว่าหลอดคอมแพคต์ฟลูออเรสเซนต์ถึงร้อยละ 30 แต่ใช้ไฟฟ้าเท่าเดิม
- ใช้หลอดคอมแพคต์ฟลูออเรสเซนต์แทนหลอดไส้
- ใช้บัลลาสต์อิเล็กทรอนิกส์แทนบัลลาสต์ชนิดขดลวดแกนเหล็กทำให้การใช้ไฟฟ้าลดลงจาก 10 วัตต์ เหลือเพียง 1-2 วัตต์ นอกจากนี้ยังช่วยยืดอายุการใช้งานของหลอดไฟถึง 2 เท่า
- ใช้โคมประสิทธิภาพสูง จะช่วยลดจำนวนหลอดไฟจาก 4 หลอดใน 1 โคม เหลือ 2 หลอดโดยที่ความสว่างยังคงเดิม







## ปรับปรุงระบบแสงสว่าง

- ติดตั้งสวิตช์ไฟให้สะดวกในการเปิด-ปิด (ควรวางที่ประตูทางเข้าออก) และควรแยกสวิตช์ควบคุมเป็นเฉพาะบริเวณ ไม่ควรมีสวิตช์เดียวควบคุมการเปิด-ปิดทั้งชั้น
- ควรติดตั้งไฟฟ้าแสงสว่างให้ใช้เฉพาะที่เท่านั้น
- ใช้แสงธรรมชาติช่วยในบริเวณที่ทำงานริมหน้าต่าง และระเบียงทางเดิน



## ใช้ระบบควบคุมแสงสว่างอัตโนมัติ

- ใช้อุปกรณ์ตรวจจับการเคลื่อนไหวเพื่อเปิด-ปิดไฟอัตโนมัติ สำหรับห้องที่ไม่มีการใช้งานตลอดเวลา เช่น ห้องประชุม และห้องผู้บริหาร เพื่อลดการใช้ไฟฟ้า
- ใช้อุปกรณ์ควบคุมการเปิด-ปิดไฟอัตโนมัติตามเวลา เช่น บริเวณที่ทำงาน ทางออก และห้องน้ำเพื่อป้องกันการลืมปิดไฟในช่วงพักเที่ยง หรือเมื่อเลิกงาน
- ใช้อุปกรณ์หรี่แสง เช่น บริเวณที่ทำงานริมหน้าต่าง เพื่อลดการใช้ไฟฟ้า

## อุปกรณ์อื่นๆ

( ใช้ไฟฟ้าประมาณร้อยละ 15 ของการใช้พลังงานทั้งหมดของอาคาร )

### 1. อุปกรณ์สำนักงาน

ประกอบด้วยคอมพิวเตอร์ (Computer)  
เครื่องพิมพ์ผล (Printer)  
เครื่องถ่ายเอกสาร (Copying Machine)  
และเครื่องโทรสาร (Facsimile Machine)



- ปิดเครื่องหลังเลิกงานพร้อมทั้งถอดปลั๊กออกด้วย เนื่องจากยังมีการสิ้นเปลืองพลังงาน ยกเว้นเครื่องโทรสาร ซึ่งต้องเปิด 24 ชั่วโมง
- ปิดจอคอมพิวเตอร์ในเวลาพักเที่ยง เนื่องจากจอภาพใช้ไฟฟ้ากว่าร้อยละ 70 ของคอมพิวเตอร์ และควรสั่งให้ระบบประหยัดพลังงานอัตโนมัติที่มากับเครื่องคอมพิวเตอร์ทำงาน





- เลือกซื้อเฉพาะอุปกรณ์สำนักงานที่มีสัญลักษณ์ Energy Star และตรวจสอบว่าระบบประหยัดพลังงานทำงานได้จริง
- เลือกซื้อจอภาพคอมพิวเตอร์ขนาดที่เหมาะสม เช่น จอภาพ 14 นิ้ว ใช้ไฟฟ้าน้อยกว่าจอภาพ 17 นิ้ว
- พิจารณาเครื่องพิมพ์ผล (Printer) และ เครื่องถ่ายเอกสาร (Copying Machine) ที่มีระบบถ่าย 2 หน้า จะช่วยประหยัดกระดาษ



## 2. ลิฟท์

- ควรใช้บันไดกรณีขึ้นลงชั้นเดียว
- ควรตั้งโปรแกรมให้ลิฟท์หยุดเฉพาะชั้นคี่หรือชั้นคู่ เนื่องจากลิฟท์ใช้ไฟฟ้ามากในขณะออกตัว
- ก่อนเปิดประตูลิฟท์ เหลียวดูชักนิตหาเพื่อนร่วมทาง เพื่อช่วยกันประหยัดไฟฟ้า



## 3. ป้อน้ำ

- ใช้หัวน้ำก๊อกชนิดประหยัดน้ำ
- ควรติดตั้งมิเตอร์วัดการใช้น้ำ แยกระหว่างระบบน้ำที่ใช้ระบายความร้อนของเครื่องทำน้ำเย็นกับระบบประปา เพื่อง่ายต่อการควบคุมตรวจสอบการใช้น้ำปริมาณน้ำ
- ควรนำน้ำจากอ่างล้างมือมาใช้รดต้นไม้ (บริเวณรอบ ๆ สถานที่ทำงาน) หรือติดตั้งอุปกรณ์ตรวจสอบความชื้นที่ผิวดิน บริเวณปลูกต้นไม้ เพื่อควบคุมการทำงานของปั้มน้ำ

การประหยัดพลังงานในอาคารหรือสถานที่ทำงานให้ได้ผลนั้น เจ้าของอาคาร หรือเจ้าของกิจการ พนักงานทุกคน ตลอดจนผู้เช่าไปติดต่อในอาคารหรือสถานที่ทำงาน ต้องให้ความร่วมมือโดยตระหนักถึงความสำคัญของการประหยัดพลังงาน และที่สำคัญต้องมีการปฏิบัติอย่างจริงจัง และต่อเนื่องด้วยแนวทางวิธีการต่างๆ ดังกล่าวมาข้างต้น

ผู้เขียน : วชิระ มิ่งวิฑิตกุล

จัดทำและปรับปรุงใหม่โดย : ศูนย์อนุรักษ์พลังงานแห่งประเทศไทย

พิมพ์ครั้งที่ 3 จำนวน 40,000 เล่ม พ.ศ. 2544

ภาพประกอบและออกแบบโดย : เชีย ไทยรัฐ

ขอรับข้อมูลด้านการอนุรักษ์พลังงานได้ที่ : ศูนย์ประชาสัมพันธ์ "รวมพลัง 2" โทร. 0-2612-1555 ต่อ 204 และ 205  
สายด่วน 2 โทร 0-2612-1040 หรือ 1900-1901-99 (นาที่ละ 3 บาททั่วประเทศ)

www.nepo.go.th

สำนักงานคณะกรรมการนโยบายพลังงานแห่งชาติ

เลขที่ 121/1-2 ถนนเพชรบุรี แขวงทุ่งพญาไท เขตราชเทวี กรุงเทพฯ 10400

